

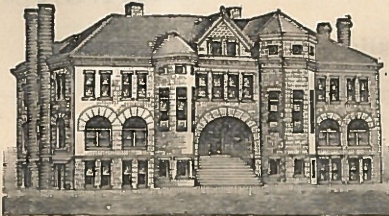
School and College Journal.

VOL. I.

NEWTON, KAN., January, 1896.

No. 1.

BETHEL COLLEGE, NEWTON, KANSAS,



offers to our youth the facilities to acquire an elementary and higher education, founded upon a Christian basis.

Both sexes admitted.—Exceptional advantages for acquiring a thorough knowledge of German.—Expenses low.—Comfortable Buildings.—Healthy Location.—Send for Catalogue.

Rev. C. H. Wedel, Principal.

SPECIAL NOTICE. The students and friends of Bethel College are requested to take special notice of the advertisements of this paper. The respective firms have in this way provided materially for the financial support of the Journal and merit therefore the grateful consideration of the readers of this paper.

J. B. DICKEY,
Drugs, Jewelry & Wall Paper,
NEWTON, KAN.

NEWTON.

KANSAS.

H. F. Coevs, der Buchhändler,

hat die größte und beste Auswahl von **Tapeten, [Wandpapier.]** Jetzt billiger wie jemals. Bitte vorzusprechen.

THE C. O. D. DRY GOODS STORE,

A. QUIRING, Proprietor,

Corner Main and Sixth Streets, * * * * * NEWTON, KANSAS,

INVITES THE PUBLIC TO CALL AND SEE **HONEST GOODS AT LOWEST POSSIBLE PRICES.**

The Midland National Bank,

Capital \$50,000.00,

NEWTON, KANSAS.

W. J. Trousdale, Pres. J. C. Nicholson, Vice-Pres.
Don Kinney, Cashier.

BOARD OF DIRECTORS.

W. J. Trousdale. J. C. Nicholson. J. H. McNair.
Amos Hess. Don. Kinney.

Does a General Banking Business.

All business, consistent with sound, conservative banking solicited.

Toevs Bros.,

(Gebrüder Toevs.)

Groceries

Schnittwaaren,

Schuhe und Stiefel,

Eisen- und Blechwaaren, &c.,

Südl. Main Straße,

Newton. Kan.

A. E. HURFORD,

FRESH and SALT **MEATS,**

Groceries and Provisions,

427 Main St., **NEWTON, KAN.**

For Pure Drugs & Fine Jewelry

(CALL AT)

Reese's Palace Drugstore,
NEWTON, KAN.

H. M. WALT, Kleider-Geschäft, Herrenkleider.

Ich eigne selbst mein Gebäude und brauche keine Rente zu zahlen. Ich kaufe meine Waaren direkt von den Fabrikanten und zahle dafür baar.

Aus diesen Ursachen kann ich meinen Kunden mindestens 25 Procent an ihren Einkäufen bei mir sparen.

Ich habe die größte Waaren-Niederlage zu den billigsten Preisen in Newton.

Jeder Artikel ist garantirt, daß er so ist, wie er angepriesen wird.

H. M. Walt.

S. A. HANLIN & CO., "THE RACKET."

THE FASTEST GROWING STORE IN KANSAS.

See the display of Dress Goods at prices fully 33 $\frac{1}{3}$ % lower than elsewhere.

36 inch English Cashmere, all colors, worth 25 cts. at 19 cts. a yard.

40 inch Silk Finish Henrietta Black and Colors, worth 50 cts. at 34 cts. a yard.

36 inch all Wool Serge, worth 49 cts. at 29 cts. a yard.

46 inch all Wool Serge, Black and Colors, always sells for 50 cts. at 39 cts. a yard.

52 inch wool Lewistown Suiting, good value at 29 cts. a yard.

Ladies fleeced lined Vest and Pants at 19 cts. each.

Ladies Randonn Vest and Pants worth 69 cts. at 49 cts. each.

McGraw & Co.,

Coal, Building Stone and Grain,

YARDS AND SCALES:

Third Street near Newton City Mills,
NEWTON, KAN.

F. P. HINKLE,
PROPRIETOR OF

The Owl Pharmacy,
No. 226 MAIN STREET,

Drugs, Paints, Oils, Glass,
Brushes and Jewelry. **Newton, Kan.**

BRETH BROS., CASH GROCERS.

High Class Goods a Specialty.

Chase & Sanborn's Teas and Coffees.

Ralston Health Flour.

624 and 626 Main Street,

NEWTON, KANSAS.

Hier wird Deutsch gesprochen.

First State Bank,

NEWTON, KAN.

CAPITAL \$25,000.00.

C. M. BEACHY, President.
JOHN C. JOHNSTON, Vice-Pres.
JOHN B. OLINGER, Cashier.

Schiffsscheine und Eisenbahnbillete

von und nach Europa,
über die anerkannt besten Schiffslinien und Eisenbahnrouuten können zu den billigsten Preisen beim Unterzeichneten gekauft werden.

Office: 108 Ost 5. Straße.

David Goerz,

Post Office Adresse: P. O. Box 9,
Newton, Kansas.

READ! READ! BEAUTIFUL FURNITURE.

NOVELTIES IN LACE AND HEAVY CURTAINS.
WINDOW SHADES IN GREAT VARIETY.

CARPETS, MATTINGS, OIL CLOTHS,

LINOLEUMS AND RUGS IN GREATEST ASSORTMENT.
NEWEST DESIGNS IN PICTURES AND FRAMES.

Children's Carriages, Feathers, Pillows, Mattresses, Novelties.

CALL AND SEE **W. C. POWERS,**

* * * * * **NEWTON, KAN.**

N. BARNUM & CO.,

The only strictly first class Clothing and Gents' Furnishing Goods House IN NEWTON.

PRICES ALWAYS THE LOWEST.

THE NEWTON Milling & Elevator Co.,

NEWTON, KANSAS.

We do an exchange business and will try to please everybody.

Are always in the market for wheat and pay the highest prices.

Wir kaufen zu jederzeit Weizen und zahlen die besten Preise; auch tauschen wir Mehl für Weizen um.

B. Warkentin, Manager.

W. J. PUETT,
—DEALER IN—
School Books, Periodicals, Art Material,
STATIONERY, ETC.,
POST OFFICE BOOK STORE,
NEWTON, KANSAS.

P. LANDER, President. W. J. Puett, Vice-President. E. S. McLain, Secretary.

The Kansas Mortgage and Investment Co.,
NEWTON, KANSAS.

FARM MORTGAGES FOR SALE, INSURANCE, HOUSES RENTED.
Abstracts, Collections and Taxes paid for Non-Residents.

THE MOOSEHEAD
carries the largest stock of
Drugs, Jewelry, Watches and Diamonds
IN HARVEY CO.
PRICES ALWAYS THE LOWEST.
W. G. PEARSON,
513 Main Street, NEWTON, KAN.
Hier wird Deutsch gesprochen.

C. F. CLAASSEN,
Land, Loan and Insurance,
Office under First National Bank,
NEWTON, KANSAS.

DIETRICH FUNK,
Contractor and Builder,
122 East 4th St., Newton, Kansas.
All work guaranteed to be first class.
General repairing promptly attended to.
Zimmer- und Baumeister.

S. S. HAURY, M. D.,
Physician and Surgeon,
OFFICE:
N. E. Corner Sixth and Main Sts.,
NEWTON, KANSAS.

Graybill
verkauft billig für Baar
Schuhe, Stiefeln, Pantoffeln, etc.,
609 Main Strasse,
Newton, Kansas.

PETER PARK,
—DEALER IN—
Fresh and Cured Meats,
222 SOUTH MAIN STREET,
Newton, Kansas.

School and College Journal.

VOL. 1.

NEWTON, KAN., January, 1895.

No. 1.

School and College Journal.

Published every month by the
BOARD OF DIRECTORS OF BETHEL COLLEGE,
108 East 5th Street, NEWTON, KAN.

DAVID GOERZ, Editor.

All correspondence may be addressed to:
"SCHOOL AND COLLEGE JOURNAL,"
P. O. Box 9, NEWTON, HARVEY Co., KAN.

SUBSCRIPTION PRICE: 25 cents a year.

SALUTATORY.

With this number the "School and College Journal" begins its visit to the friends of our work. By "our work" we mean the special work attempted by Bethel College and the English and German schools, taught by teachers that have been trained more or less in our institution, or are otherwise connected with us by ties of friendship and common sympathies. Their number is scattered over Kansas, Nebraska, Minnesota, Dakota and other states, even to the far North, to Manitoba, some have found their way and are busily engaged in the noble work of education. We feel as if a little paper like the one which we endeavor to launch upon the tide of Journalism is a need of our educational pursuits. Students that have resided at B. C. for some time naturally find it a pleasure to turn back, in their thoughts at least, to the place where a large part of their mental being has been developed; where some of them have for the first time mounted the rostrum and gained confidence in their own capability of speaking in public; where associations have been formed that will always be remembered with delight; where they have received certain impulses towards that which is good and noble, impulses that will never lose their hold upon them. To them, we hope, our paper will bring items of supreme interest, so that they will cheerfully welcome our enterprise. Besides these, there are others that do not look at our in-

stitution as their alma mater, but yet without hesitation acknowledge the mission that we feel we have to fulfill to be one of special importance to our denomination. They are one with us in spirit and give us all the moral support they can. Many of these are engaged in elementary and Sunday School work and it would be a source of great pleasure to us, if they would make this paper the reporter of their views on educational topics. In the third place we expect to find in every patron of German-English education within our circles a friend of our paper, especially in those friends of our school that constitute the association which bears its financial burden. The Journal intends to bring them the current news of our work, to tell them of our progress and success as well as of our anxieties and troubles, so that instead of receiving a report from us but once a year, they will receive information every month. We know, some of these are not yet thoroughly at home in the English, still we hope, they will not frown at the English columns of our paper, but acknowledge the necessity, practical value and mental profit of the cultivation of English. English is the language of this country that we are privileged to call our home; our young people acquire it readily and our "old folks" may follow. It will bring them profit. We shall endeavor to use a plain English, replete with Anglo Saxon words, so that they will find little or no difficulty in reading our English columns. And finally we would in this way furnish some news about our work to our many friends who are not members of our association, but yet follow the development of our institution with interest and support it financially. We would assure them that their assistance is appreciated by us. Special details in regard to the "Prospectus" of the Journal will be given later on. We expect to grow and tell of our process

as we advance. May we succeed in building up a college paper that will perform its share in its sphere to promote the work of education among us, which is one of the foundation stones of the promising future of our country.

NECESSITY OF A LIBRARY.

A library is a necessary part of an educational institution, be it the district school or the college. It is possible for the mechanic to get along without some of his modern tools. But when we consider the advantages of a library, we must come to the conclusion that, if it is wanting, our work is done with a loss of time, and that it lacks a certain finish. In the school-room often no more than the fundamental ideas of subjects can be given. It then remains for the student to enlarge these ideas and build upon them. Let the student find something of interest in the study of history, it will then be of great importance to him, if he can be referred to some historical work where he can enlarge his knowledge on the subject. If he reads a poem, he will find it profitable to study the life of the author, and to read more of his works. In this manner the student's interest in his work will be increased; while, on the other hand, it will suffer, if the necessary books are wanting.

In order to provide for the wants of the students in this direction, we are slowly increasing our library, which now numbers over 800 volumes. Some books have been added through the kindness of friends, others were bought from the library fund. This fund consists of money obtained from the sale of school-books, and donations made for the purpose of buying books for the library.

Perhaps it will be of interest, if some of the books in the library are mentioned. In the line of reference books we have two valuable works:

the Encyclopedia Britannica in English and "Meyer's Conversations Lexicon" in German. Besides these we have histories, biographies, poetry, fiction, etc. Some of the books added lately are the Century Dictionary, presented by friends; the Four Centuries Achievements, and the Dictionary of American History, both of which were purchased from the library fund. Thus it may be said that although our library is small, we have a collection of good books.

GENERAL ITEMS.

— The Board of Directors is contemplating to open up a commercial course with a special instructor, if a sufficient number of students should present itself.

— The Chemistry class consists of four students, who are all anxious to become initiated into the mysteries of chemical transmutations. Taking into consideration the noxious gases and vapors and the odors, agreeable and otherwise, that are being manufactured from day to day, the study is really interesting.

— The Greek class is preparing itself by "singing off" the declensions and conjugations, to delve into Hellenic philology and thought. The plan is, after having mastered the verb and the rules of syntax to some extent, to take up the reader and take a course in reading Greek fables, legends and mythology.

— The advanced class in U. S. History reports a successful term. A feature that deserves special mention was a general debate on Free Trade vs. Protective Tariff, which showed that the class contains quite an assortment of aspiring patriots, stump speakers, future presidents, et cetera.

— The Belles-Lettres society is proving to be a great aid to the students, as the many orations and debates give them ample opportunity to develop their native oratorical talent. Some of the most noted orations delivered during the first term are: the Address of Welcome, by the president, Mr. A. S. Hirschler of Hillsboro; an interesting talk on the

wonders of astronomy, by Mr. Oswald Risser of Iowa; and an eloquent and touching address on temperance by Mr. P. A. Penner of Minnesota. The following are a few of the questions that have been debated:

1. Resolved, that the press should be totally free (J. G. Ewert vs. P. R. Voth).

2. Resolved, that the railroads of the U. S. should be under the control of the government (Fred A. Krehbiel and A. P. Haury vs. P. A. Penner and R. H. Knott).

3. Resolved, that the study of ancient history is more beneficial than that of modern history (J. G. Ewert vs. E. G. Frazier).

4. Resolved, that denominational schools should be abolished (P. R. Voth and J. B. Epp vs. W. B. Unrau and P. H. Richert).

On account of a lecture in the city, the session of the society that was to be held December 20th was postponed to January 3rd, but in its place the society decided to have a contest spelling school on the evening of the 19th inst.

— On Saturday evening, December 7th, a conversation sociable was held under the auspices of the Bethel College Christian Endeavor Society. All the participants went home feeling that they had spent a most pleasant evening. The following is a programme of the topics, which were discussed separately on the "duet" plan.

TOPIC SOCIABLE.

Prelude, "The Heavens declare the Glory of God," from Hayden's "Creation", Mr. A. S. Hirschler.

- I. The weather.
- II. Books.
- III. College amusements.
- IV. Flowers.
- V. Our Endeavor Society.
- VI. Birthday celebrations.
- Interlude "The Alpine Storm," (selected by request), Prof. B. F. Welty.
- VII. Favorite occupations.
- VIII. College Jokes.
- IX. Art.
- X. Cough Drops.
- XI. Trips.
- XII. What I first remember.

Postlude, "Gute Nacht," Double Male Quartette.

Eighth Annual Statement

for the year ending August 31st, 1895, of the condition and affairs of the Bethel College Corporation, organized under the laws of the State of Kansas, as submitted to said corporation at its annual meeting, September 3rd, 1895, by the Board of Directors.—

RESOURCES.

College Building, (Main Building).....	\$37,244.58	
Three Frame Buildings.....	7,884.91	
College Ground Improvements.....	301.37	
College Land—Donations valued at*).....	4,518.79	
Bills Receivable (outstanding Endowment Fund Notes).....	57,290.12	
School and Students' rooms furniture and fixtures.....	677.10	
Chapel furniture.....	266.83	
Kitchen and Dining Room furniture....	138.97	
Electrical clock and bells.....	147.69	
Office fixtures.....	16.25	
Tools.....	4.40	
Library Room furniture.....	88.80	
Musical Instruments (1 Piano and 2 Organs).....	593.50	
Personal Accounts.....	237.73	
EXPENSES: Teachers' salaries.....	\$2,750.00	
Business Manager's salary.....	300.00	
Janitor's salary.....	186.65	
Fuel.....	404.35	
General Expenses.....	340.76	3,981.76
Total.....	\$113,302.80	

LIABILITIES.

Endowment Fund subscriptions.....	\$68,681.00
Building Fund subscriptions (paid)†).....	31,253.18
College Building Ass'n shares sold for††).....	1,190.00
Interest received.....	1,767.87
Initiation Fees received from Students..	49.00
Tuition.....	673.98
Money advanced by D. Goerz.....	735.96
" " " C. Wirkler.....	500.00
Bills payable.....	7,235.00
Organ Fund.....	111.00
Library Fund.....	3.54
Christmas Fund.....	3.33
Chapel Fund.....	20.00
Hymn Book Fund.....	17.23
Sunday School Fund.....	42.12
Young People's Society Account.....	26.65
Music Department.....	26.65
Personal Accounts.....	778.39
Profit and Loss Account.....	187.90
Total.....	\$113,302.80

*) In the original Subscription list the real estate donated to Bethel College by the citizens of Newton was valued by the subscribers aggregately \$85,000.00, but only about \$1,500.00 worth of this real estate has been sold, the balance remains unsold and could not at the present time be disposed of to any advantage to the college.—None of this real estate is mortgaged; clear title can be given for every parcel of it, when sold.

†) This amount includes \$6,640 paid in on the cash subscription list received from the citizens of Newton.—The whole amount of the original subscription list was \$15,900, consequently there remains an unpaid balance of \$9,260.

††) The College Building Association is a separate organization chartered with an authorized capital of \$10,000 for the purpose of providing means for the Bethel College Building Fund. \$8,810 worth of stock in this corporation is still to be had in 881 shares at \$10 each.—If any one wishes to invest \$10 or more as a loan for ten years without interest.—this loan being secured by some of the real estate belonging to Bethel College—he is welcome to take some stock in the Building Association.

Schul- und College-Journal.

Monatlich herausgegeben vom:

Bethel College Direktorium,

No. 108 Ost 5. Straße, Newton, Kansas.

David Goetz, Editor.

Alle Bestellungen, Gelder, Korrespondenzen und sonstige Einwendungen können adressirt werden:

School and College Journal,

P. O. Box 9, Newton, Harvey Co., Kan.

Subscriptionpreis 25 Cents per Jahr in Vorausbezahlung.

„Grüß Gott!“

„Grüß Gott!“ Aus deutschem Munde
Wie herzlich klingt der Gruß!
Auf heimatischem Grunde
Fühlt wieder sich mein Fuß.
„Grüß Gott!“ Ich komm als Wanderer
Aus fernem Landen her;
Doch tönt so lieb kein andrer,
Kein Gruß der Welt wie er. Gerolt.

„Grüß Gott!“ Nach Ost und Westen,
Nach Süden und nach Nord'
Trag diesen Gruß, den besten,
Ich gern von Ort zu Ort.
Ich zieh damit als Wanderer
Vom Bethel-College aus!
Und lieber bringt kein Andrer
Als ich, den Gruß ins Haus. —

„Grüß Gott!“ So klopf' bescheiden
Zum ersten Mal ich an —
Und kehre ein mit Freuden,
Wo mir wird aufgethan.
Ich komm' auch gerne wieder
Zwölf Mal in jedem Jahr'
Schreib' Alt und Neues nieder
Für meine Leserschaar.

„Grüß Gott!“ In Lehrerkreisen
Such' ich um Aufnahm' nach,
Möcht' nützlich mich erweisen
Dem ernstern Lehrersfach.
Bring gerne gute Sachen
Von Lehrern selbst verfaßt.
Laß überall mich machen
Zum gern geseh'nen Gast.

„Grüß Gott!“ Im Jugendbunde
Wo man voll Lernbegier,
Da mache ich die Kunde
Und klopf' an jede Thür.
Möcht' helfen zu beleben
Die rechte „Werbelust“,
Daß gottgewolltes Streben
Erfülle jede Brust. —

„Grüß Gott!“ Im stillen Hause,
Wo's Eltern einsam dünk!
Der Gruß vom Kinde draußen
Nur selten heimwärts klingt.
Viel Grüße und Berichte
Von Schülern bring ich mit,
Wenn öfters zu Gesichte
Such dieses Blättchen tritt.

„Grüß Gott!“ Im Schulvereine
Weil' ich mit Lust und Lieb'
Zum frohen Werk uns einet
Des Schaffens ernster Trieb.

„Grüß Gott!“ Auch neue Freunde
Wirbt gern in großer Zahl,
Einzeln und als Gemeinden
Das neue „Schul-Journal.“

Prospektus.

Das „Schul- und College-Journal“ widmet sich speciell dem Schul- und Erziehungs-wesen und macht es sich zur Aufgabe, auf diesem Gebiete Handreichung zu thun durch Mittheilungen zur Unterhaltung und Belehrung. Es möchte das Schulinteresse im allgemeinen sowohl als auch speciell unter den Deutschen in und außerhalb der engern Kreise unsrer Mennoniten-Gemeinschaft wecken und fördern helfen. Bereitwillig öffnet es darum seine Spalten tüchtigen Fachmännern zu sachlichen Abhandlungen, den Schullehrern zum gegenseitigen Austausch ihrer Erfahrungen, den Studenten und Ex-studenten der Kansas Fortbildungsschule und des Bethel-College zu allerlei Berichten, Mittheilungen und Aufsätzen, allen Fernbegierigen und Aufschlußsuchenden zur Einsendung von Fragen, die nach Möglichkeit Beantwortung finden sollen, und allen Schulfreunden (und solchen, die es zu werden wünschen) zu einschlägigen Korrespondenzen.

Bezüglich seiner Sprache wird das Journal bemüht sein, in der englischen Abteilung sich eines einfachen und richtigen „Englisch“ zu befleißigen, und in der deutschen Abteilung ein reines, richtiges Deutsch zu bringen.

Der niedrige Subscriptionpreis von 25 Cents per Jahr ist darauf berechnet, dem Blatte eine weite Verbreitung und allgemeinen Eingang zu verschaffen. — Hoffentlich werden Lehrer, Studenten und Ex-Studenten, sowie Schulfreunde, Prediger und Laien das Blatt gerne verbreiten helfen. Eine Prämienliste für Abonnentensammler wird in einer spätern Nummer erscheinen. Empfänger dieser ersten Nummer sind hiermit freundlich eingeladen, auf das „Schul- und College-Journal“ zu abonniren.

Die Kosten der Herausgabe dieses Blattes beschränken sich auf Papier, Druck und Porto und sind fürs erste Jahr, Dank der Unterstützung seitens der Geschäftsleute in Newton, durch Annoncen soweit gesichert, daß fürs erste Jahr kein Deficit zu fürchten ist, wenn das Blatt 1000 zahlende Abonnenten bekommt. Ein etwaiger Ueberschuß kommt der Bethel-College-Kasse zu gut.

So tritt denn das „Schul- und College-Journal“ mit der zuversichtlichen Hoffnung in die Öffentlichkeit hinaus,

daß es mit Gottes Hülfe ihm gelingen wird, sich beim lesenden Publikum ein warmes Plätzchen zu sichern, und daß die Anzahl der Abonnenten die nötige Höhe erreichen wird, ihm eine bescheidene Existenz zu garantieren.

Achter Jahresbericht des Bethel-College-Direktoriums

für das Jahr 1894—1895.

Laut Beschluß der achten Jahresversammlung der Bethel-College-Korporation vom 3. September 1895 sollte dieser Bericht aus Sparsamkeitsrücksichten in Cirkular-, anstatt in Pamphletform erscheinen. — Aus dem projektierten Cirkular ist nun, Dank der finanziellen Unterstützung, die uns von den Geschäftsleuten in Newton in Gestalt von Annoncen zugesagt wurde, ein Monatsblatt geworden, welches nicht nur eine bessere Gelegenheit zum Berichten bietet, sondern außerdem noch für wünschenswerthe Mittheilungen Raum und Veranlassung giebt. — Es ist überflüssig hier zu wiederholen, was der dritte Katalog (1895 bis 1896) über College-Gebäude, Lehrplan, Studentenzahl, Lehrpersonal, Bibliothek und andere Einrichtungen bereits mitgetheilt hat. Auch die Fond-Tabellen, Gliederlisten des College-Vereins, Vermächtniß und andere Verzeichnisse sind seit unserm letzten (siebenten) Jahresberichte so wenig verändert worden, daß wir hier davon absehen können und bleibt somit für diesen (achten) Jahresbericht als Hauptfache der Rechnungsabluß, wie er der Jahresversammlung am 3. September 1895 vorgelegt worden ist. — Der allgemeine Finanzbericht nach den Contos des Hauptbuches (Ledger) zusammengestellt, ist in der englischen Abtheilung dieses Blattes bereits gegeben. Im Anschluß an denselben mögen nun auch die Einnahmen und Ausgaben nach dem Kassenbuche separat dargestellt folgen.

Einnahmen

vom 1. September 1894 bis 31. August 1895.	
Zinsen auf Unterhaltungsfond-Noten im Ganzen erhalten.....	\$2305.32
Für verkaufte Aktien der Pfiffsbaugeellschaft erhalten.....	80.00
Auf Baufondzeichnungen, Einzahlungen..	1076.50
Rente für Zimmer im Hauptgebäude.....	145.00
„ „ „ in Nebengebäuden.....	511.24
Auf Unterhaltungsfondnoten, einbezahlt	1092.93
Schulgeld von Studenten.....	673.98
Eintrittsgelder von Studenten.....	49.00
Auf persönliche Contos.....	70.44
Elektrische Apparate verkauft.....	6.80
Weihnachtsfest-Fond.....	24.43
Sonntagichul- „.....	33.37
Kapelle- „.....	5.00
Gesangbuch- „.....	17.60
Für äußere Mission kollektirt.....	14.33
Für innere „.....	35.00
Kohlen an Studenten verkauft.....	116.40
Musik-Departement (10 % von Prof. Welth's Einnahme).....	26.65
Land verrentet für.....	83.20
Rente für Musikinstrumente.....	54.70
Jugendvereins-Kasse.....	26.65
Orgelfond.....	31.00
Baufond-Unterschriften aus Newton einbezahlt.....	70.00
Vorschuß von David Götz erhalten.....	735.96
Total.....	\$7285.50

Ausgaben

vom 1. September 1894 bis 31. August 1895.

Persönliche Rechnungen bezahlt.....	\$1670.73
Möbel gekauft.....	67.96
Für die Nebengebäude ausgegeben.....	739.76
An die Lehrer ausgezahlt.....	1972.00
Zinsen auf Vorschüsse und Anleihen.....	537.45
Allgemeine Ausgaben, einschließlich des Gehalts des Geschäftsführers.....	641.03
Gesangbücher gekauft.....	15.65
Auf Musikinstrumente gezahlt.....	104.00
Auf Bauplagverbesserungen gezahlt.....	112.13
Kohlen gekauft für.....	520.75
Elektrische Apparate gekauft für.....	4.70
An den Hausknecht.....	186.65
Aus dem Weihnachtsfestfond.....	21.10
Für Sandbrechen, Tagen etc.....	133.36
Aus dem Sonntagsschul-Fond.....	3.25
An die innere Mission.....	35.00
" " äußere ".....	14.33
Eine Note abbezahlt.....	500.00
Reparatur am College-Gebäude.....	5.65
Total.....	\$7285.50

Nach obigen Kassenberichten ergeben sich die folgenden Einnahmen und Ausgaben für die

Haushaltkasse:

Laufende Einnahmen vom 1. September 1894 bis 31. August 1895.

Zinsen vom Unterhaltungsfond.....	\$2305.32
Rente vom Hauptgebäude.....	145.00
Rente von den Nebengebäuden (\$11.76 sind nicht Rente).....	499.48
Schulgeld von Studenten.....	673.98
Eintrittsgelder von Studenten.....	49.00
Musik-Departement.....	26.65
Sand-Rente.....	83.20
Rente von Musik-Instrumenten.....	54.70
Total.....	\$3837.33

Laufende Ausgaben vom 1. September 1894 bis 31. August 1895.

Lehrergehalte im Ganzen.....	\$2750.00
(Bezahlt \$1972.00, fällig \$778.00.)	

Ausgabenkonto:

Reparaturen.....	\$ 35.03
Wesen, Del etc.....	26.60
Reinmachen der Gebäude.....	26.03
Graben, Pflügen, Bäumepflanzen.....	20.23
Kohlen, Abladen etc.....	8.00
Tischbücher etc. fürs Posthaus.....	32.97
Drucksachen (Kataloge etc.).....	119.70
Postporto.....	35.97
Reise-Auslagen an Direktoren (Sprunger und Gädert).....	36.50 341.03
Gehalt des Geschäftsführers*).....	300.00
Kohlen (\$520.75 weniger 116.40).....	404.35
An den Hausknecht (Janitor).....	186.65
Für Sandbrechen und Tagen.....	133.36
Zinsen auf Vorschüsse und Anleihen.....	537.45
Total.....	\$4652.84

*) Der Gehalt des Geschäftsführers ist bisher noch nie baar ausgezahlt worden, sondern ihm auf seine Unterhaltungsfond-Note als Abschlagszahlung erlaubt und gutgeschrieben worden.

Nach den letzten Zahlenangaben überstiegen die Ausgaben der Haushaltkasse im letzten Jahre die Einnahmen derselben Kategorie um \$815.51. — Dieses würde nicht der Fall gewesen sein, wenn

die rückständigen Zinsen von allen Unterhaltungsfond-Noten

mit dem Ablauf des Schuljahres 1894—1895 wären alle eingezahlt worden. — Die Zinsrechnung separat genommen, stellt sich wie folgt (am 31. August 1895):

Unterhaltungsfond-Noten.

Auf \$36,725.42 sind alle Zinsen bezahlt, also keine rückständig.

" 7,842.20 Zinsen für 6 Monate rückständig.....	\$196.05
" 7,030.00 " " 12 " ".....	351.50
" 2,635.00 " " 18 " ".....	197.77
" 3,095.00 " " 24 " ".....	309.50
\$57,327.62 Total.....	\$1054.82
\$11,353.38 des Unterhaltungsfonds sind baar eingezahlt.	

\$68,681.00 ist die Totalsumme aller Unterhaltungsfond-Subscriptionen.

Unser Guthaben an fälligen Zinsen würde also den Unterschied zwischen der gehaltenen Einnahme und Ausgabe noch vollständig decken. Die schlechten Zeiten machen es manchen Gliedern des Bethel-College-Vereins zur Zeit schwer, in einzelnen Fällen wohl auch unmöglich, gerade jetzt alle Rückstände einzuzahlen; doch sind wir zu der Hoffnung berechtigt, daß mit den zu erwartenden besseren Jahren den meisten der jetzt Zahlungsunfähigen es möglich werden wird, ihre Rückstände nachzuzahlen. Inzwischen wollen wir aber doch bestrebt sein, einerseits der größtmöglichen Sparsamkeit uns zu befleißigen und die Ausgaben so klein zu halten, wie es sich thun läßt, ohne das Gedeihen der Schule zu schädigen; andererseits aber wollen wir auch nicht veräumen, nach neuen und vermehrten Einnahmequellen fleißig auszusuchen und eifrig zu suchen.

Eine gute Gelegenheit zur Mithilfe in der Schulsache

bietet sich jetzt denjenigen Schulfreunden in unsern Gemeinden dar, welche sich noch zu keinen bestimmten jährlichen Beiträgen für Bethel-College verpflichtet haben. Ihre freiwillige Unterstützung in beliebiger Weise würde dem College jetzt sehr zu statten kommen und herzlich willkommen sein. Die letzte Jahresversammlung des Bethel-College-Vereins hat nach dieser Richtung hin folgenden Auspruch gethan:

„Die Jahresversammlung freut sich über die Kundgebung seitens einzelner Gemeinden, durch Kollekten innerhalb der Gemeinden Bethel-College unterstützen zu wollen und dadurch solchen Gemeindegliedern, die noch nicht Gelegenheit hatten, fürs College etwas beizutragen, solche Gelegenheit zu verschaffen. Gerne hält die Bethel-College-Korporation von solchen Beiträgen genaue Rechnung, um jeder Gemeinde für ihre Beiträge, sobald dieselben die nötige Höhe erreicht haben, Stimm- und Schulrecht gut zu schreiben. Die Jahresversammlung würde es auch als eine wesentliche Unterstützung betrachten, wenn unsere Gemeinden an einem bestimmten Tage des Bethel-College im öffentlichen Gottesdienst fürbittend gedenken würden.“

Die zuletzt ausgesprochene Bitte hat bei der Westlichen Distrikts-Konferenz bereits freundliche Berücksichtigung gefunden, und schließen wir daher unsern Jahresbericht in der Hoffnung, daß unsere Schule das zu ihrem Bestehen nötige Wohlwollen und auch die finanzielle Unterstützung finden wird.

Das Direktorium.

Die ersten 100 Rubel aus Rußland für Bethel-College

sind vor Kurzem vom Ältesten Heinr. Dirks aus Gnadenfeld, welcher letzten Herbst Amerika besuchte und auch ins College einkehrte, dem Geschäftsführer zugesandt worden, und gerne verzeichnen wir dieses für uns so erfreuliche, fürs College so bedeutungsvolle, und für die Schulsache so erwünschte Ereignis in der ersten Nummer unseres „Schul- und College-Journals“, hiermit zugleich unsern aufrichtigen und freudigen Dank für diese Erstlingsgabe aus Rußland öffentlich auszusprechen. Und ebenso erfreulich wie diese Gabe in klingender Münze, ist uns auch die Gesinnung, welche der liebe Bruder Dirks in seinem Briefe ausdrückt, womit er diese Gabe anmeldet. Er schreibt unter Anderem: „Wir Mennoniten hier in Rußland und ihr dort in Amerika sind doch einmal von einem Stamme, und so möge es sich denn zwischen uns bewahrheiten, wie's im Liebe heißt:

„Wir, als die von einem Stamme Stehen auch für einen Mann.“

Das ist uns persönlich, und gewiß auch allen unsern Lesern und Schulfreunden ganz aus dem Herzen gesprochen und findet hoffentlich einen weiten Wiederhall.

Persönliches.

— P. A. Penner wurde vom Prinzipal als Bibliothekar für das laufende Schuljahr ernannt.

— J. D. Giebert, Student von Minnesota, ist seit einigen Wochen wegen Krankheit an sein Zimmer gefesselt. Doch ist er jetzt auf dem Wege der Besserung und wir hoffen, daß er bald imstande sein wird, seinen Schulpflichten wieder obzuliegen.

— J. P. Jaak, R. S. Saury, Milton Baumgärtner und J. W. Kliever, statteten Bethel-College, wo sie letztes Jahr gewellt, gelegentlich einen Besuch ab. Sie sind dieses Jahr sämtlich als Lehrer in Distriktschulen in Harvey County tätig.

— D. S. Nibert und J. M. Sudermann ließen sich im Laufe des ersten Termins einige Male in den Räumen von Bethel-College sehen.

— Frä. Clara Rupp, gegenwärtig Musiklehrerin bei Roundbridge, suchte alte Freunde und Bekannte in Bethel-College auf, und wohnte dem Unterricht in mehreren Klassen bei.

— G. T. Penner, der während des ersten Termins die Schule besuchte, hat vor Kurzem eine Reise nach Kalifornien unternommen, wo er einige Zeit zu weilen gedenkt.

Lokal-Notizen.

— Das Schlußexamen des zweiten Termins in Bethel-College wurde am 27. November beendet. Es hatten sich zu diesem Tage folgende Besucher eingefunden: Die Direktoren J. J. Krehbiel, D. Görz, J. H. Loew und D. Gädtert. Stellvertreter für auswärtige Direktoren: Mr. Baumgartner, S. Vanman und J. W. Regier. Vom Komitee der Westlichen Distrikt-Konferenz für Schule und Erziehung: Pet. Balzer und S. S. Haury.

— Am Nachmittage des 27. November fand in der Office des Geschäftsführers in Newton (108 östliche 5. Straße), eine Direktorenversammlung statt. Anwesend waren: J. J. Krehbiel, D. Görz, B. Warkentin, D. Gädtert, J. H. Loew, S. Vanman, Mr. Baumgartner, J. W. Regier. Abwesend war J. W. Penner. Auf dieser Versammlung reifte der Entschluß, ein Monatsblättchen unter dem Namen: „Schul- und College-Journal“ herauszugeben.

— Sehr anerkennenswert ist die Bereitwilligkeit, mit welcher die Geschäftsleute in Newton dieses Blatt mit ihren Anzeigen unterstützen. Möchten nun auch die Leser von diesen Annoncen freundlichst Notiz nehmen! Es ist eine dankenswerte Unterstützung für dieses Blatt und auch fürs College, wenn unsere Leser, wenn sie in Newton ihre Einkäufe machen, diejenigen Geschäftshäuser berücksichtigen, welche im „Schul- und College-Journal“ annoncieren, und wenn sie den Geschäftsleuten es wissen lassen, daß sie ihre Annoncen in diesem Blatte gesehen haben.

Allgemeines.

— Ein Doppelquartett, unter der Leitung von Prof. Welty, wurde vor einiger Zeit organisiert, bestehend aus folgenden Personen: W. B. Unrau, J. Vanman, P. A. Penner, Oswald Rißer, P. H. Both, A. S. Hirschler, J. B. Epp und P. S. Richter.

— Die deutsche Litteraturklasse hat sich während des ersten Termins mit Schiller beschäftigt. Zuerst wurde das Leben dieses Helden der deutschen Dichtkunst eingehend besprochen; sodann mehrere seiner lyrischen Produkte, u. a.: „Der Taucher“, „Die Kraniche des Ibykus“, „Die Glocke“ und zuletzt noch eines seiner vorzüglichsten Dramen: „Wilhelm Tell“ in der Klasse gelesen.

SPECIAL NOTICE!

The students and friends of Bethel College are kindly requested to take special notice of the advertisements of this paper. The respective firms have in this way provided materially for the financial support of the JOURNAL and merit therefore the grateful consideration of the readers of this paper.

W. S. DOTTSON,
—SELLS—
GROCERIES, DRY GOODS,
BOOTS, SHOES, ETC.,
616 Main Street, NEWTON, KAN.

McManus **DRY GOODS,**
Cloaks,
Gents' Furnishing
and NOTIONS.

The most and best for your money always.

ONE PRICE TO EVERYBODY.

NEWTON, KANSAS.

BEANBLOSSOM.
Lumber, Lime, Cement, Agatite
Plaster, Paints, White Lead,
Oil and Glass,
West 6th St., Newton, Kansas.

JOHN C. JOHNSTON, H. H. McADAMS,
U. S. Claim Agent. Notary Public and Abstractor.
JOHNSTON & McADAMS.
We buy and sell Real Estate, Bonds, Farm Mortgages, Rent Property, pay Taxes for Non-Residents, write Insurance, furnish Abstracts of Titles, etc.
NEWTON, KANSAS.

S. M. SWARTZ LUMBER CO,
südlich vom Santa Fe Depot,
—verkauft—

Holz, Schindeln und Kohlen
zu billigen Preisen.
Newton, Kansas.

KAUFMAN & YOUNG,
—DEALERS IN—
Staple and Fancy GROCERIES,
Queensware, Woodenware, Crockery, etc.,
300 Cor. Main & 3rd Sts., Newton, Kan.
Hier wird Deutsch gesprochen.

THE MENNONITE MUTUAL FIRE INSURANCE COMPANY.

INCORPORATED DECEMBER 11th. 1880.

GENERAL OFFICE: 108 East 5th St., NEWTON, KANSAS.

J. W. REGIER, President.

DAVID GOERZ, Secretary.

Insures Farm Property and detached Dwellings in Towns and Cities in the State of Kansas against Fire, Lightning, Windstorms, Cyclones and Tornado.

BONTON RESTAURANT,
614 Main Street, NEWTON, KAN.
THAD. MITCHNER, Prop.
BAKERY, CONFECTIONERY AND
ICE CREAM PARLORS.

W. E. GROVE,
—PROPRIETOR OF—
PEOPLES' GROCERY,
No. 502 MAIN STREET,
NEWTON, KANSAS.
Material- und Specerei-Handlung.

A. L. GREEN,
ATTORNEY AT LAW,
Rechts - Anwalt,
NEWTON, KANSAS.

MRS. T. E. YOUNG,
Fashionable * Millinery,
No. 621 MAIN STREET,
NEWTON, KAN.
Hier wird Deutsch gesprochen.

J. J. KREHBIEL,
No. 128 and 130 East Sixth Street,
Newton, Kansas.
Blacksmith and Repair Shop.
Schmiede und Wagen-Werkstätte.

P. N. WING,
HARNESS,
Sattlergeschäft, Pferdegeschirre, u.,
NEWTON, KANSAS.

The Ray Boot and Shoe Co.,
—DEALERS IN—
FINE BOOTS AND SHOES,
No. 515 MAIN STREET,
NEWTON, KANSAS.

C. F. BENFER,
311 Main Street, NEWTON, KAN.
—DEALER IN—
COAL, WOOD AND STONE.
Deutsches Holz- und Kohlengeschäft.
Südlich von der Bahn.

THE LEHMAN HARDWARE AND IMPLEMENT CO.,
—DEALERS IN—
Hardware, Cutlery, Stoves, Tinware, Farm Implements, Windmills, Etc., Etc.,
NEWTON, KANSAS.

PERSONAL NOTICES.

— Mr. J. D. Hiebert of Minnesota has been confined to his room for quite a time with erysipelas.

— Mr. Bernh. Sprunger of Berne, Ind., suffered for some time from acute inflammation of the eyes. He is fast improving now and, it is hoped, after the holidays he will be able to resume his studies.

— Miss Clara B. Lemmon of Newton, an artist of ability and considerable experience in teaching, has formed a class in crayon work, pastel work, painting and water colors.

— Prof. Welty, our amateur photographer, has tried his camera on the main college building and the different dormitories. Anyone desiring some of his photographs, may get them for a slight remuneration.

— We have with us this year as a student Mr. Edgar Frazier of the Boston School of Oratory. He has succeeded in forming a class in elocution and physical culture, which reports fair work.

RAILROAD TIME TABLES.

THE MISSOURI PACIFIC RAILWAY TIME CARD, KANSAS & COLORADO PACIFIC RAILWAY.

[In effect Nov. 25th, 1894.]

EAST BOUND TRAIN—No. 466.

Newton	Lv	10:37 a m
Whitewater		11:20 a m
Potwin		11:45 a m
El Dorado	Av	12:30 a m
	Lv	1:00 p m
Yates Center	Ar	3:34 p m
Fort Scott		6:10 p m
Independence		5:30 p m
Coffeyville		6:13 p m
Fort Smith	Night	1:00 a m
Little Rock		8:00 a m
Hot Springs		10:10 a m
Sedalia	Night	12:40 a m
St. Louis		7:15 a m

WEST BOUND TRAIN—No. 465.

St. Louis	Lv	8:20 p m
Sedalia		3:17 a m
Fort Scott		9:30 a m
Yates Center		12:25 p m
El Dorado		3:15 p m
Potwin		4:00 p m
Whitewater		4:27 p m
Newton		5:10 p m

ATCHISON, TOPEKA & SANTA FE TIME SCHEDULE 65 and 68. [In effect Oct. 29th, 1895.]

WESTWARD.

No. 7, Kansas and Texas Express	Depart
Express	5:35 a m
No. 39, Freight	12:20 p m
No. 41, Local Freight	1:50 p m
No. 5, Colo. & Utah Lim.	3:35 p m
No. 3, California Limited	2:35 p m
No. 1, Mexico & Calif. Ex.	8:40 p m

EASTWARD.

No. 4, Chicago Limited	10:20 a m	10:35 a m
No. 42, Way Freight	11:10 a m	12:40 p m
No. 6, Kansas City & Chicago Express	12:12 p m	12:20 p m
No. 38, Local Stock		4:20 p m
No. 30, Stock Express	5:50 p m	
No. 8, Kansas City & Chicago Express	9:10 p m	11:50 p m
No. 2, Atlantic Express	12:20 a m	12:30 a m

SOUTH BOUND.

No. 407, Oklahoma and Texas Express	5:50 a m
No. 417, Way Freight	9:50 a m
No. 405, Texas Express	3:55 p m
No. 423, Freight	8:50 p m

NORTH BOUND.

No. 406, Chicago Express	12:10 p m
No. 418, Way Freight	5:55 p m
No. 408, Kansas City and Chicago Express	11:40 p m

FIRST NATIONAL BANK OF NEWTON, KANSAS.

Exchange issued on all parts of Europe at Lowest Rates.

S LEHMANN, President. C. W. GOSS, Vice-Pres.
A B GILBERT, Cashier. TH. KASSTNER, Ass't Cash.

J. W. EDWARDS,
der einzige Leichenbestatter in Farber Co., der das Einbalsamiren praetisch versteht. — Steht Tag und Nacht zu Diensten.
Wohnung: 124 Ost 7. StraÙe.
EDWARDS & SCHOMACHER,
Möbelhändler,
705 & 707 Main Str., Newton, Kan.
Im Opera Haus Block.

SMITH, CRANDALL & CO.,

—DEALERS IN—

Windmills, Pumps, Carriages & Wagons,
EAST SIXTH STREET,
NEWTON, KANSAS.

TRIPP,
PHOTOGRAPHER,

Makes the Finest Photos.

Copying and Enlarging. * Prices reasonable.
NEWTON, KANSAS.

The Popular Place to trade is with

The Swenson Grocer Co.,
Staple and Fancy Groceries,
No. 524 MAIN STREET,
NEWTON, KANSAS.

M. WATSON,

—DEALER IN—

FEED AND COAL,
No. 700 Masonic Block.

Coal Yard, opposite Krehbiel's Shop,
East 6th Street, Newton, Kansas.

O. W. ROFF, M. D.,

PHARMACIST,

423 Main Street, Newton, Kansas
OFFICE UP STAIRS.

J. R. LOWE,
DENTIST.

Corner Main and 5th Streets,
NEWTON, KANSAS.

Newton City Business Directory

and Index to Advertisements.

BAKERIES.

Thad. Mitchner, 616 Main St. (See ad.)
G. O. Smith, 304 Main St.

BANKS.

First National Bank. (See ad.)
First State Bank. (See ad.)
Midland National Bank. (See ad.)
Barber Shop. Frank Ollinger, 419 Main St.
Blacksmith Shop. J. J. Krehbiel, East 6th St.

BOOK STORES.

H. F. Toews & Co., 504 Main St. (See ad.)
W. J. Puetz, Postoffice Lobby. (See ad.)

BOOTS and SHOES.

C. W. Chase, 511 Main St. Fine Boots & Shoes.
Jno. Graybill, 609 Main St. (See ad.)
Ray Boot and Shoe Co., 515 Main St. (See ad.)

BUTCHERS.

A. E. Hurford, 427 Main St. (See ad.)
M. Steinkirchner, 620 Main St.
Jos. Steinkirchner, 708 Main St.
Peter Park, 212 Main St. (See ad.)

COAL DEALERS.

C. F. Benfer, 311 Main St. (See ad.)
M. McGraw & Co., 121 E. 3rd St. (See ad.)
M. Watson, 700 Main and E. 6th St. (See ad.)

CLOTHIERS and FURNISHERS.

N. Barnum & Co., 521 Main St. (See ad.)
H. M. Walt, 509 Main St. (See ad.)
Dentist. J. R. Low, Cor. Main and 5th St. (See ad.)

DRUGS.

Chas. Johnson, 622 Main St.
J. B. Dickey, 611 Main St. (See ad.)
F. P. Hinkle, 226 Main St. (See ad.)
J. W. Hurst, 506 Main St.
W. G. Pearson, 513 Main St. (See ad.)
O. W. Roff, 423 Main St. (See ad.)
John Reese, 426 Main St. (See ad.)

DRY GOODS.

McManus, 607 Main St. (See ad.)
A. Quiring, 527 Main St. (See ad.)
Flour Mill. Newton M. & E. Co. (See ad.)

FURNITURE STORES.

Edwards & Schomacher, 705—707 Main St. (See ad.)
W. C. Powers, 512—14 Main St. (See ad.) [ad.]

GENERAL MERCHANTS.

Bretch Bros., 624 Main St. (See ad.)
Toews Bros., 212 Main St. (See ad.)
S. A. Hanlin & Co., 605 Main St. (See ad.)

GROCERS.

W. D. Dotson, 616 Main St. (See ad.)
S. P. Byers, 421 Main St.
W. E. Grove, 502 Main St. (See ad.)
Kauffman & Young, 300 Main St. (See ad.)
Swenson Grocery Co., 524 Main St. (See ad.)
S. N. Williams, 722 Main St. (See ad.)
Harness Dealer. N. P. Wing, 520 Main St. (See ad.)

HARDWARE.

T. B. Atchison, 424 Main St.
Lehmann H. & I. Co., 604—608 Main St. (See ad.)

JEWELERS.

B. O. Hagen, 503 Main St.
A. W. Hurst, 506 Main St.

LAWYERS.

W. S. Allen, 527 Main St.
Branine Bros., Opera Block.
A. D. Green, over First National Bank. (See ad.)

LAUNDRIES.

Go to Clark's Steam Laundry, Newton, Kan.

LUMBER YARDS.

Beanblossom, West 6th St. (See ad.)
S. M. Swartz Lumber Co., S. Main St. (See ad.)
Millinery. Mrs. T. E. Young, 621 Main St. (See ad.)
Photographer. F. D. Tripp, 624 Main St. (See ad.)

PHYSICIANS and SURGEONS.

Dr. S. J. Henry, 600½ Main St. (See ad.)

Real Estate, Loans & Insurance.

Mennonite Mutual Fire Insurance Co., 108 East 5th St. (See ad.)
Am. Mortgage Co., rear 1st State Bank. (See ad.)
C. F. Claassen, under 1st Nat'l Bank. (See ad.)
Kansas Mortgage & Investment Co., 106 East 5th St. (See ad.)
Restaurant. Bonton, 616 Main St. (See ad.)

MISCELLANEOUS.

W. J. Plumb, China Emporium, 613 Main St.
Dietrich Funk, Carpenter. (See ad.)
Smith, Crandall & Co., Pumps and Windmills. (See ad.)
D. Goertz, Steamship Agent, 108 E. 5th St.